

Amway

アーティストリー™
フェイシャルスチーマー

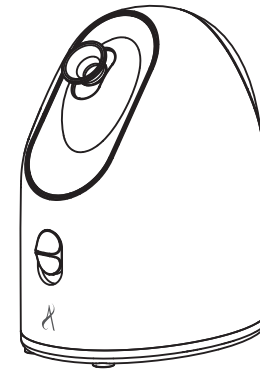
取扱説明書

もくじ

ページ

安全上のご注意	P1
各部のなまえ	P5
ご使用前に	P6
ご使用にあたっての注意	P7
準備(給水)	P8
使い方手順	P9
温スチーム・冷ミストの 基本的なあてかた	P11
使い終わったら	P14
お手入れのしかた	P15
故障かな?と思ったら	P18
製品仕様	P20
アフターサービスについて	P21
保証書	P22

家庭用



この度は「アーティストリー™ フェイシャルスチーマー」をお買い上げいただきありがとうございます。この取扱説明書は、本製品仕様上の注意事項および警告事項について詳しく記載しています。ご使用前に、この取扱説明書を必ずよくお読みになり、内容を十分に理解されたうえで事故が起これぬように記載内容に従って正しくご使用ください。本製品は一般家庭用に開発された商品です。事故や故障の原因になりますので業務用としては絶対に使用しないでください。またこの取扱説明書は、一度お読みになったあとも必要時にいつでも確認できるように、すぐに取り出せる場所へ大切に保管してください。

安全上のご注意 必ずお守りください

お使いになる人や他人への危害、財産への損害を未然に防止するため、安全に関する内容を記載しています。内容をよく理解して記載事項をお守りください。

警告 人が死亡または重傷を負う可能性が想定される内容を示します。

注意 人が傷害を負う可能性及び物的損害の発生が想定される内容を示します。

絵表示の例

記号は、「禁止」(しないでください)を示します。

記号は、「強制」(必ずしてください)を示します。

安全にご使用いただくために

- ①取扱説明書に記載されていない方法や、一般家庭用以外(業務用など)でのご使用や、用途以外の目的でのご使用は、事故やけがの原因になります。絶対におやめください。
- ②お客様の不注意による破損・けがに対する責任は負いかねますのでご了承ください。
- ③故障していたり、故障と思われる場合は、ご使用にならないでください。
- ④取扱説明書のガイドライン、指示が守られない場合は、弊社は一切の責任を負いかねます。
- ⑤本製品はおもちゃではありません。お子様のご使用は避けてください。

警告

下記の人は必ず医師と相談の上使用してください



必ず守る

- ◎急性疾患や悪性腫瘍のある人
- ◎妊娠中の人(ホルモンバランスが不安定で、肌のトラブルを引き起こすおそれがあります)。
- ◎アレルギー体質で敏感肌の人
- ◎皮膚炎や、過度の日焼けなど皮膚に異常のある人
- ◎肌に傷や湿疹、はれものなどのある人
- 肌のトラブルを引き起こすおそれがあります。

痛みや不調を感じたら、すぐに使用を中止する

- 肌のトラブルを引き起こすおそれがあります。

温スチームの高温に触れない



禁止

- ◎平らな場所に置いて使用し、手に持って使用しない
- ◎使用中や、使用後本体が完全に冷めないうちに、傾けたり、ゆすったり、持ち運んだりしない
- 吹出口から多量のスチームが出たり、湯こぼれるおそれがあります。
- ◎使用中は、吹出口に触れたり、のぞいたりしない
- 電源スイッチをOFFにしてからも、多少噴霧が続くため、吹出口に触れたりのぞいたりしないでください。



分解禁止

- 絶対にお改造、分解、修理をおこなわない
- 火災や感電、けがの原因になります。

警告



ぬれ手禁止

- 電源プラグや差し込みプラグは濡れた手で抜き差ししない
- 感電やけがのおそれがあります。



水ぬれ禁止

- 本体の丸洗いや、水に浸けたり水をかけたりしない
- 本体水槽に直接水を入れたり電源スイッチ部に水をかけたりしない
- ショートによる感電ややけど、故障の原因になります。

業務用や本来の目的(顔やデコルテ)以外には使用しない

- 事故や故障の原因になったり、やけどや感電、けがや体調不良のおそれがあります。

電源コードは束ねたり、引っばったり、無理に曲げたり、ねじったり、重いものを乗せたり、傷付けたり、加熱したり、加工したりしない

- 傷んだまま使用すると、感電や故障、火災の原因になります。

傷んだ電源プラグや差し込みプラグ、ゆるんだコンセントは使用しない

- 感電やショート、発火のおそれがあります。

交流 100V 以外では使用しない(日本国内専用)

- たて足配線などで定格を超えると発熱し、発火、感電の原因になります。



禁止

乳幼児の手の届く場所に保管したり、使用させない。

乳幼児に電源プラグをなめさせない

- やけど、感電、けがのおそれがあります。

熱さの自覚ができない人の使用はしない

- やけどやけがのおそれがあります。

水のかけやすい場所に置いたり、浴室内や湿気の多い場所に保管しない

- 絶縁劣化による、感電や火災のおそれがあります。

通電したまま放置しない

- 事故やトラブルのおそれがあります。

落としたり、ぶつけたりしない

- 感電や発火の原因になります。

温スチーム使用時は、高温部(本体上部・側面・吹出口)に触れない

- やけどのおそれがあります。

警告

吹出口先端から25cm以内の温スチームに直接、顔やデコルテや手を触れない
 ●やけどのおそれがあります。
 ◎初めて使用するときなど、距離感がつかめない場合は、物差しなどで吹出口から部位までの距離を計ってください。

吹出口から給水や排水をしない
 ●吹出口に水滴がたまり、電源を入れたときに湯滴が飛び、やけどの原因になります。

使用中や、使用後本体が完全に冷めないうちは、水タンクの着脱をしない
 ●やけどのおそれがあります。
 ◎連続使用するために水タンクに給水する場合は一度、電源プラグをコンセントから抜いて、本体を完全に冷ましてからおこなってください。

異常・故障時には、直ちに使用を中止する
 ●異常のまま使い続けると、発煙・火災・感電やけがの原因になります。

〈異常・故障例〉
 ・使用中、電源コードや電源プラグが異常に熱くなる
 ・電源コードを動かすと、通電したり、しなやかたりする
 ・いつもより異常に熱くなったり、焦げ臭いにおいがする
 ・その他異常や故障がある

使用後は、必ず電源スイッチをOFFにする
 ●やけど・感電・発火などのおそれがあります。

使用時以外やお手入れの際は、必ずコンセントから電源プラグを抜く
 ●絶縁劣化による感電、漏電火災や、けがの原因になります。

電源プラグを抜くときは、電源コードを引っ張らずにプラグ部分を持って抜く
 ●コードが破損して火災の原因になります。



本体水槽内に残った水を捨てるときは、コンセントから電源プラグを抜き、本体が完全に冷めたのち、排水方向から排水をしてください ※13ページ参照
 ●やけどや感電のおそれがあります。

定期的に電源プラグと差し込みプラグのゴミやほこりを乾いた布で拭き取る
 ●湿気などで絶縁不良となり、火災の原因になります。



禁止



必ず守る

注意

本体を手を持って使用しない
 ●やけどのおそれがあります。

不安定な場所では使用しない
 ●破損や故障、けがの原因になります。

使用中に、吹出口に吹出口カバーをしない
 ●故障や異作動の原因になります。

空だきはしない
 ●本体の劣化を早め、温スチーム・冷ミストの出が悪くなる原因になります。

吹出口に異物を入れない
 ●故障や異作動の原因になります。

アロマ液を水タンクに直接入れない
 ●故障や異作動の原因になります。

お手入れの際以外は、水を入れた状態で本体をゆすらない
 ●吹出口から湯滴が飛び、やけどのおそれがあります。

引火性のもの(シンナー、ベンジン、アルコール、除光液、スプレーなど)の近くで使用しない
 ●爆発や火災のおそれがあります。

使用後本体が完全に冷めないうちは、高温部(本体上部・側面・吹出口)に触れたり、お手入れをしない
 ●やけどのおそれがあります。

お手入れの際は、クレンザー・シンナー類・ベンジン・アルコール・金属たわし・硬いたわし・漂白剤・化学ぞうきんなどは使用しない
 ●本体の変色・変形の原因になります。

電源を切った後、再度使用するときには、吹出口をティッシュなどで拭いて水滴が付いていないようにする
 ●残った水滴が熱せられて飛び散り、やけどをするおそれがあります。

毎回使用後は必ずお手入れをする ※14ページ参照
 ●内部の汚れによる動作不良を起こす原因になります。

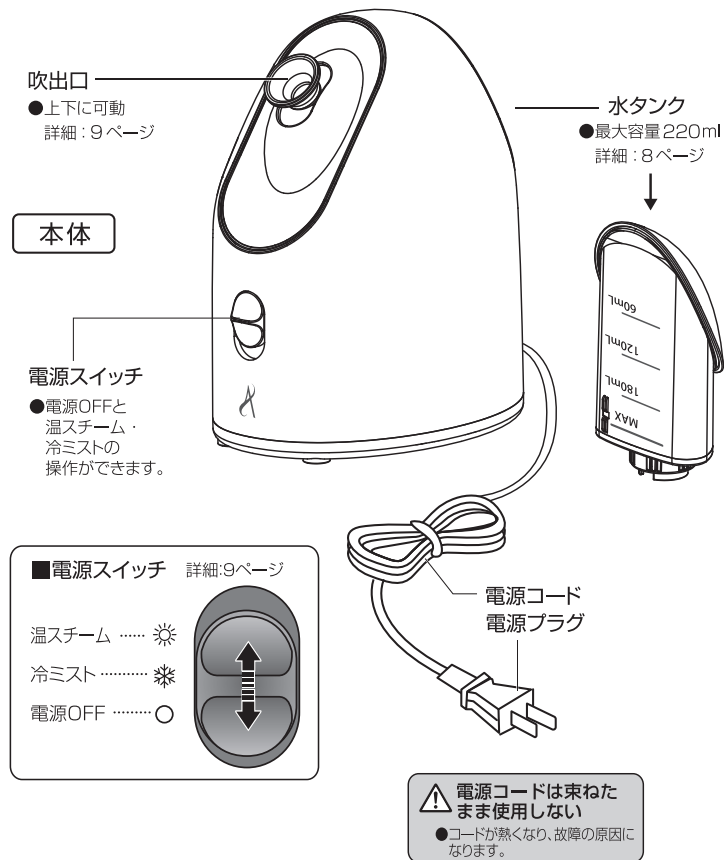


禁止



必ず守る

各部のなまえ



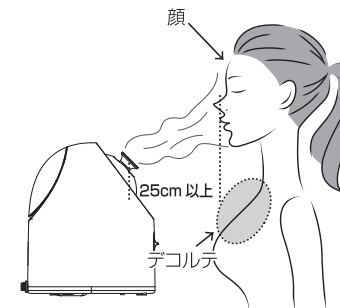
ご使用前に

必ず守る 噴霧が安定したことを必ず確認してからお肌にあててください。

- 1** 過度なお手入れはかえってお肌に良くありません。
●使い始めは、週2～3回が目安です。
肌の様子を見ながら、回数・時間を調整してください。肌にトラブルが生じた場合は、使用を中止してください。
●お肌が慣れてきたら1日1回を目安としてください。
- 2** お肌の状態は、体調によっても異なります。
●ピーリング(角質除去)、日焼けをした日などは、特に肌が敏感になっていますので、肌の様子を見ながらご使用ください。
- 3** 発疹・発赤・かゆみなど、お肌に何らかの異常を感じた場合は、使用を中止して医師にご相談ください。
- 4** お肌のトラブルは、ストレス・内臓疾患・体質や化粧品などが原因として考えられますので、専門医にご相談ください。

おねがい

- エアコンなどの風の影響を受けない平らな場所に置いてご使用ください。
 - 使用時は、吹出口先端から25cm以上離してください。
- ※初めて使用するときなど、距離感がつかめない場合は、物差しなどで吹出口から部位までの距離を計ってください。



ご使用にあたってのご注意

お肌のために守ってください。

- スチームでの過度なお手入れは、かえって肌に良くありません。使いはじめは、週2～3回、使用約1か月後からは1日1回の使用が目安です。肌の様子を見ながら回数・時間などを調整し、使用してください。
- スチームを使用中、肌にトラブルが生じた時は、使用を中止し医師に相談してください。
- スチームでのお手入れ終了後は、肌に与えた水分が逃げないように、日頃お使いの基礎化粧品でケアをしてください。

●使える水は、精製水または蒸留水です。

※精製水は薬局でお買い求めいただき、開封後は冷蔵庫に保管してください。



◎その他の水は使用しないでください。

水道水、ミネラルウォーター、地下水、温泉水、アルカリイオン水、生理食塩水、弱酸性水などは、使用しないでください。水質によっては、本体寿命を短くする原因になります。カルシウム製剤を添加したアルカリイオン整水器や、ミネラルを添加した浄水器からつくる浄水は使用できません。

◎何も混ぜないでください。

化粧水、アロマ液など他のものは一切混ぜないでください。やけどや故障、本体寿命を短くする原因になります。

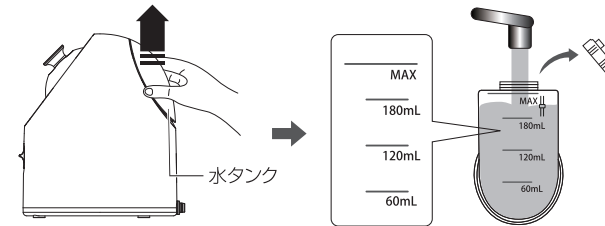
●連続使用時間は、

最大220ml (満水) で温スチーム約15分、冷ミスト約55分です。

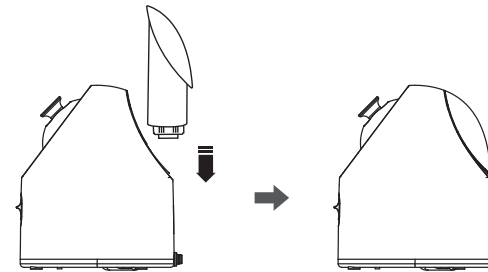
※連続使用時間を超えて使用する場合は、一度電源プラグをコンセントから抜いて本体を完全に冷ましてから再度ご使用ください。

準備 (給水)

1. 本体背面の水タンクを本体から外します。
2. 水タンクのキャップを外し、MAXと記載のあるライン (220ml 満水位) まで水を入れます。



3. キャップを閉めた水タンクを、本体に確実にセットします。



注意

- 給水タンクを取り付ける際は電源をオフにしてください。
- 給水タンクの着脱を繰り返すと排水口から水が漏れる場合があります。
- 使用前に水タンクに給水をおこなう。途中で給水する場合は、本体の電源を切り、電源プラグをコンセントから抜いて本体を完全に冷ましてからおこなう ※水タンクを取り出すとき、水滴が落ちることがありますので、ぬれてもよい場所でおこなってください。
- 本体が冷めないうちに傾けたり、ゆすったり持ち運んだりしない
- 本体から水タンクを取り出す際は、ゆっくりまっすぐに抜き出す

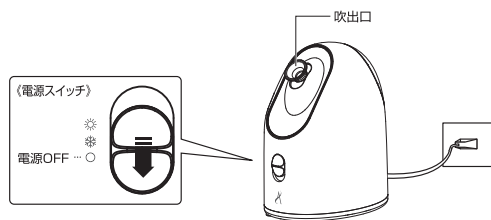
使いかた手順

- スチーマーを平らで安定した、使いやすい位置に置きます。

1. 電源スイッチをOFFにして電源プラグをコンセントに確実に差し込みます。

2. 8ページの手順で水タンクに水をいれたあと、キャップを閉め確実に本体にセットします。

タンクを水で満たし、スチーマーに取り付けると水が充てんされる音がします。
(注: タンクに水を入れる際は電源をオフにしてください)



3. 冷ミストを使用する場合はスイッチを※に、温スチームを使用する場合はスイッチを※に合わせます。



4. ノズルの角度を決める

顔全体にスチームがあたるようノズルを上下移動して方向を調節する。
鼻の高さにあてると顔全体に広がりやすくなります。
デコルテに使用するときにはノズルの向きを下げてください。

※顔に温スチームを当てる場合

スイッチを入れてから60秒から120秒で温スチームが出ます。お肌の状態やスチームの噴射に合わせて距離を取ります。

※顔に冷スプレーを当てる場合

数分温スチームを使用した後、必要に応じて冷ミストに切り替える事ができます。切り替えてから数秒で冷ミストが出ます。

注:

- 蒸気はスチームノズルから約25cm出ます。
- 温スチーム使用時、吹出口角度を調整するときはスチームが温まるまでの時間内におこなってください。
- 温スチームの出方は一定ではなく、多少変動する場合がありますが、異常ではありません。
- 製品が新しいうちは少々異臭がする場合があります。数回運転してからお使いになることをおすすめします。
- 水タンクに入れるのは、精製水及び蒸留水のみとし、アロマオイルやその他の液体のご使用をお控えください。

⚠ 温スチームの高温に注意

必ず守る

- 平らな場所に置いて使用し、手に持って使用しない
- 使用中や使用直後に傾けたり、ゆすったり、持ち運んだりしない
→ 吹出口から多量のスチームが出たり、湯こぼれするおそれがあります。
- 使用中は、吹出口に触れたり、のぞいたりしない
- 電源は自動的に切れないため、使用後は必ず電源スイッチを切る

温スチーム・冷ミストの基本的なあてかた①

- ◎お肌のお手入れは、使い始めは週2～3回が目安です。
肌の様子を見ながら回数・時間を調整してください。お肌にトラブルが生じた場合は使用を中止してください。お肌が慣れてきたら1日1回を目安としてください。
- ◎過度なお手入れはかえってお肌に良くありません。
気持ちが良いと感じる範囲でお使いください。
- ◎使いかたやあてかたを、きちんと守ってください。
使い始めは、取扱説明書を見ながらお使いください。
- ◎フェイススチーマーと化粧品の上手な併用が大切です。
お肌に合った化粧品でお手入れしてください。



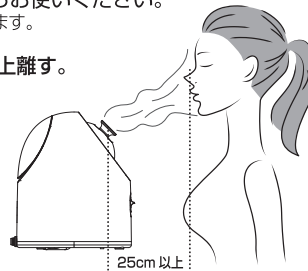
温スチーム使用时、吹出口角度を調整するときはスチームが温まるまでの時間内におこなってください。
また、温スチーム使用中に吹出口角度を調整するときは、一度電源をOFFにして、本体が完全に冷めてからおこなってください。
→吹出口が熱くなっているため、やけどのおそれがあります。

- 噴霧が安定したことを必ず確認してからお使いください。
※スチームが温まるまでは、約1～2分程かかります。

1. 使用時は、吹出口先端から25cm以上離す。

※初めて使用するときなど、距離感がつかめない場合は、物差しなどで吹出口から部位までの距離を計ってください。

220ml (満水量) ▶ 温スチーム：約15分
冷ミスト：約55分



2. 温スチーム・冷ミストをあてる

- ※顔に使用する際は、鼻の高さからあてると顔全体にひろがりやすくなります。
- ※吹出口の上下方向の角度を調節したり、顔を左右に向けたりして、均一にあててください。
- ※デコルテに使用するときには、吹出口の向きを事前に下げてください。



温スチーム・冷ミストの基本的なあてかた②

- 洗顔後の、メイクをしていない肌を使用します。
- お肌の様子を見ながら、下記のおすすめパターンを参考にして回数や時間を調節してください。 ※効果には個人差があります。



- 使用中は、吹出口をのぞいたりしない
 - 温スチーム使用中は、高温部(本体上部・側面・吹出口)に触れない
 - 温スチーム使用中は、吹出口の角度を変えない
- 吹出口が熱くなっており、やけどのおそれがあります。*11ページ「**!**必ず守る」参照

- 温スチーム 肌を柔らかくしたいときや、お手入れのサポートに

※ 温スチーム

おすすめ目安：約6～12分

- 冷ミスト お肌を引き締めたいときや、お手入れの最後に

※ 冷ミスト

おすすめ目安：約3分

- クレンジング メイク落としに

※ 温スチーム

おすすめ目安：約3分

※スチームをあてながら(約3分)クレンジング剤を肌になじませることでメイクをゆるめて落としやすくします。洗顔後は、化粧水や乳液などで普段のお手入れをおこなってください。

※クレンジング剤、メイクの種類によっては、落ちにくい場合があります。

おねがい

- 手や顔を濡らさず使用するタイプのクレンジング剤をご使用の場合、スチームをあてた後、ティッシュなどで水気を取ってからクレンジング剤をなじませてください。
- クレンジング剤が手に付いた状態で、本体の操作や給水をおこなわないでください。また、本体にクレンジング剤、化粧品が付いたまま放置しないでください。
→プラスチックが劣化し、変色やヒビが入り故障する原因になります。



- 連続使用時間を超えて使用する場合は、一度電源プラグをコンセントから抜いて、本体を完全に冷ましてから再度使用する
- 温スチーム使用后、冷ミストを使用する場合は一度電源スイッチをOFFにして本体を十分に冷ましてから使用する
→本体が温かい状態で使用すると、ぬるいミストが出ます。

温スチーム・冷ミストの基本的なあてかた③

おねがい

- 顔に付いた水滴が気になるときは、タオルなどで拭き取りながら使用してください。
- 使用時、服が濡れる場合があります。気になるときは、タオルなどでおおってください。

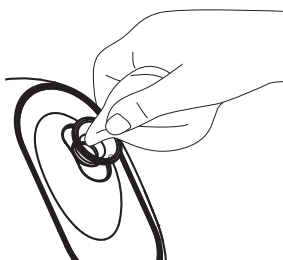
3. 終了後は、ティッシュなどで水気を拭き取り、化粧水や乳液でお肌を整えます。

※肌の水分の蒸発を防ぐために、必ず終了後のケアをおこなってください。

！必ず守る

電源を切った後、再びお使いになる
ときには、吹出口に付いている水滴
を、ティッシュなどで拭き取って
ください。

→残った水滴が熱せられて飛び散り、
やけどのおそれがあります。



使い終わったら

●電源は自動的に切れないため、使用後は必ず電源スイッチをOFFにしてください。

1. 電源スイッチをOFFにして電源を切ります。

※電源を切る際に、温スチームに触れないように
注意してください。

注意 電源スイッチをOFFにしても、多少
噴霧が続くため、吹出口に触れたりのぞい
たりしない



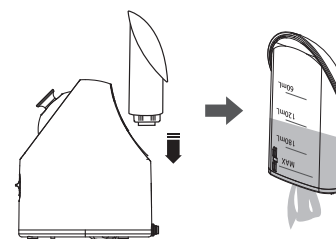
2. 電源プラグをコンセントから抜き、そのままの状態を完全に冷まします。

注意 使用中や使用后、本体が冷めないうちに
傾けたり、ゆすったり、持ち運んだりしない
→吹出口から多量のスチームが出たり、
湯こぼれするおそれがあります。



3. 本体水槽から水タンクを取り出し、キャップを外して中の水を捨てます。

※水タンクを取り出すとき、水滴が落ちることがありますので、ぬれてもよい場所
でおこなってください。



使い終わったら (つづき)

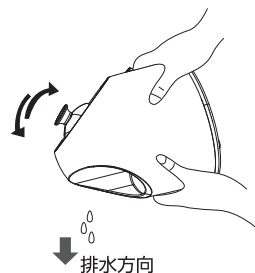
4. 排水方向から水槽内の水を捨てます。

※電源プラグや電源コードに水がかからないように注意してください。

※本体を水平に戻し、再度本体を傾けて排水します。これを数回繰り返して内部の水を捨ててください。

※傾ける角度や、勢いよく本体を水平に戻すと吹出口から水が出る場合があります。

※排水しても本体内部には水が少し残りますが、再使用時には沸騰されるので衛生上問題はありません。



本体が冷えても、内部に残った水は熱い場合があるため、十分に冷ましてから排水する
→排水時、手にお湯がかかってやけどをするおそれがあります。

5. 本体水槽にキャップをした水タンクを戻します。

※水タンクや本体の水分は、しっかり拭き取り、十分に乾かしてください。

お手入れのしかた



必ず電源プラグをコンセントから抜く



- 本体が完全に冷めてからお手入れをする
→感電ややけどの原因になります。
- クレンザー・シンナー類・ベンジン・アルコール・金属たわし・硬いたわし・漂白剤・化学ぞうきんなどは使用しない
→傷をつけたり変色の原因になります。

● 使用后、必ず本体が完全に冷めてからおこなってください。

● 絶対に本体の水洗い・つけおき洗いはしないでください。

本体 水洗いでできません

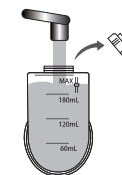
柔らかい布に中性洗剤を薄めた水を付けて表面の汚れを拭き取ります。その後、洗剤や水分が残らないように、全体を乾いた布できれいに拭きます。



お手入れのしかた (つづき)

本体内部 ※月1回おこなってください。

1. 水タンクに220ml(満水位)まで水を入れキャップを閉めます。

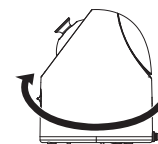


2. 水タンクを本体にセットします。

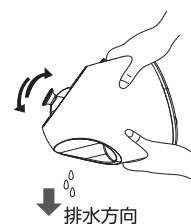


3. 本体を水平に数回振る

※本体は傾けなくて済むようにして振る。



4. 水タンクを取り外し、排水方向から水槽内の水を捨てる



■ 2~4の手順を2~3回繰り返します。

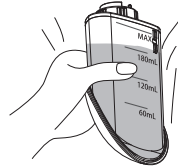
※途中で水タンクの水が無くなった際は、もう一度水を入れてください。

5. 水タンクの水を捨て、水タンクや本体の水分をしっかり拭き取り、十分に乾かします。

お手入れのしかた (つづき)

水タンク 水洗いできます

水タンクに水を入れて振り洗います。水分をしっかりと拭き取り十分乾かしてから本体水槽にセットします。
 (注)水質によっては、本体寿命が短くなる原因となりますので、精製水もしくは蒸留水での水洗いをお勧めします。
 金属たわし、研磨剤や腐食性の液体（ガソリンやアセトン）で掃除しないでください。



電源プラグ 水洗いできません

乾いた布で定期的に汚れやほこりを拭き取ります。

保管のしかた

- ほこりを落とし、汚れをしっかりと取り除いたら、十分乾燥させて保管してください。
- 振動のある場所や、冷暖房機のそばは避けてください。
- 直射日光の当たらない、高温多湿を避けた、結露しない場所で保管してください。
- 子供や幼児の手の届かないところで保管してください。

廃棄のしかた

- お住まいの自治体のゴミの廃棄方法に従って廃棄してください。

故障かな？と思ったら

- 再度取扱説明書をお読みになり次の事項をチェックしてください。



お客様ご自身で修理、改造することは絶対にしないでください。

こんなとき	お調べいただく事・なおしかた
電源が入らない	<ul style="list-style-type: none"> ●コンセントに電源プラグが確実に差し込まれていますか？ → コンセントに確実に差し込んでください。 → 別のコンセントに差し込み直してください。
電源プラグが異常に熱い	<ul style="list-style-type: none"> ●コンセントの差し込みがゆるくありませんか？ → 別のコンセントに差し込み直してください。
1分以上たってもスチームが出ない	<ul style="list-style-type: none"> ●水タンクに水が入っていますか？ → 電源を切り、本体を完全に冷ましてから給水してください。 ●本体を傾いた場所に設置していませんか？ → 本体を机など硬くて平らな場所においてください
温スチーム・冷ミストが途中で止まった／出ない	<ul style="list-style-type: none"> ●水タンクの水がなくなっていないですか？ → 電源を切り、本体を完全に冷ましてから給水してください。
温スチーム・冷ミストの出かたが変動する	<ul style="list-style-type: none"> ●エアコンなどの風の影響を受けていませんか？ → 風の影響を受けない場所に移動してください。 ※温スチームや冷ミストの出かたは一定ではなく、多少変動する場合がありますが、異常ではありません。

故障かな？と思ったら（つづき）

こんなとき	お調べいただく事・なおしかた
使用中 「ジー」と音がする	放電による音です。異常ではありません。
使用中 「ポコポコ」と音がする	本体内で水が沸騰する音です。異常ではありません。
本体から水が漏れる	<ul style="list-style-type: none"> ●水タンクの着脱を繰り返しましたか？ → 本体水槽内の水を捨て、水を入れた水タンクを確実に本体にセットしてください。 ●本体を傾けませんでしたか？ → 本体を水平にしてください。
温スチーム・冷ミストの量が減った	<p>本体内部に炭酸カルシウムや水アカが付着している可能性があります。</p> <p>→ 本体を完全に冷ましてから排水し、15ページを参照して本体内部のお手入れをおこなってください。</p>
温スチーム使用中 スチームの色が薄くなり見えにくい 温スチームに湯滴が混じって飛ぶ	<ul style="list-style-type: none"> ●水以外のものを混ぜて使用していませんか？ → 水タンクには精製水以外のものを入れないでください。 ●排水不足ではありませんか？ → 本体を完全に冷ましてから排水し、15ページを参照して本体内部のお手入れをおこなってください。 <p>※室内の湿度によっては、スチームの色が薄くなる場合があります。</p>

以上のことをお調べになり、それでも具合がわるいときは、ご自分で修理なさらず、テクニカル・ホットラインへご相談ください。

テクニカル・ホットライン

☎ 0120-950-987 (フリーダイヤル)

(受付時間 月～土 / 9:00～17:00 日・祝日はサービス休止)

携帯電話からはこちらへ0570-064-632(通話料有料)

製品仕様

定格電圧：AC100V

定格周波数：50/60Hz

定格消費電力：温スチーム/320W、冷ミスト/22W

温度ヒューズ：125℃

水タンク容量：220ml

連続使用時間：温スチーム/約15分、冷ミスト/約55分

スチーム発生量：温スチーム(約12 ml/分)、冷ミスト(約3.3 ml/分)

スチーム発生待機時間：約1-2分

スチーム温度：27℃

サイズ：約(幅)126 x (奥行)172 x (高さ)205mm

重量：約870g

電源コード長さ：1.37m

材質：ABS、PP

生産国：中国

アフターサービスについて

保証書について

この製品には保証書がついています。保証書はお買い上げのとき所定事項を記入してお渡ししますので、内容をよくお読みのうえ、大切に保管してください。

保証期間 — ご購入日から1年間

保証期間内、返品・交換を依頼される時

保証期間内の返品・交換についてのお問い合わせは、テクニカル・ホットライン 0120-950-987(フリーダイヤル) 携帯電話からは 0570-064-632(通話料有料) にご相談ください。その他ご不明な点も、上記フリーダイヤルにお問い合わせください。

返品および交換について

本製品に万が一何らかのご不満が生じた場合は、「100%現金返金保証制度」にそって製品を返品することができます。この制度は、「特定取引に関する法律」に定める「クーリング・オフ」の制度を、さらに前進・徹底させた日本アムウェイ独自のルールで、ABOの場合は、一定条件のもとで、納品書兼返金・返品依頼書に表示されている受注日の1年以内を制限として、本製品を返品することができ、製品代金は全額納品されます。ただし、起算日※から30日を超えた使用済みの場合には返品することができません。アムウェイ ショッピングメンバーの場合は、納品書兼返金・返品依頼書に表示されている受注日の翌日から45日以内は、使用・未使用にかかわらず返品することができます。なお、製品ご購入時にお支払いいただいた送料・手数料などの製品代金以外の費用は、返金の対象とはなりません。

製造上の不良が発見された場合は、同一製品と交換することができます。返品・交換に関するその他の条件・ご注意・手続き方法に関する詳細は、お手元のアムウェイ カタログや amwaylive.com をご参照ください。お客様におかれましては、お知り合いのアムウェイ・ABOにご確認ください。

※起算日とは、「小売伝票」の「ご契約内容確認書」、「お申込内容確認書」、「納品兼返金・返品依頼書」または「製品」の受領日のうち最も遅い日を指します。

Amway

日本アムウェイ合同会社
〒150-0042
東京都渋谷区宇田川7-1
www.amway.co.jp

テクニカル・ホットライン

☎ 0120-950-987 (フリーダイヤル)

(受付時間 月~土/9:00~17:00 日・祝日はサービス休止)

携帯電話からはこちらへ0570-064-632(通話料有料)

SKU: 301351J

Lot Code: AM20240

MADE IN CHINA

アーティストリー™ フェイシャルスチーマー 保証書 (形名:301351J)

このたびは、アーティストリー™ フェイシャル スチーマーをお買い上げいただき、まことにありがとうございます。

本書に記載の内容で無償交換をさせていただくことをお約束するものです。

保証期間中 (お買い上げより1年間) に故障が発生した場合は、テクニカル・ホットライン ☎ 0120-950-987 (フリーダイヤル) でお受けいたします。

☆この保証書に明示した期間・条件のもとにおいて無償交換をお約束するものです。従いまして、この保証書によって、お客様の法律上の権利を制限するものではありません。

お買い上げ日 年 月 日	お客様名
保証期間 (お買い上げ日より) 1年間	ABO名